



Утверждаю:
Директор
С.М. Горшков

ПРОГРАММА РАЗВИТИЯ

**ДЕТСКО-ЮНОШЕСКОГО ОБРАЗОВАТЕЛЬНО –ОЗДОРОВИТЕЛЬНОГО ЦЕНТРА
«КРАСНЫЙ ПЛЁС»**

НА 2024 -2030 ГОДЫ

Авторы:

Горшков Степан Михайлович – директор
ДЮООЦ «Красный плёс»
Шканакина Алена Владиславовна – педагог
ДОП Образования

г. Нижний Новгород
2024 г.

СОДЕРЖАНИЕ

НАИМЕНОВАНИЕ РАЗДЕЛА	Стр.
ПАСПОРТ ПРОГРАММЫ	2
РАЗДЕЛ I: Информационная справка о текущем состоянии ДЮООЦ «Красный плёс»	6
1.1. Наименование и основные сведения об организации	6
1.2. Структура управления в структурном подразделении ГБПОУ НИК ДЮООЦ «Красный плёс»	8
1.3. Кадровое обеспечение ДЮООЦ «Красный плёс»	9
1.4. Оценка материально-технических условий и финансового обеспечения жизнедеятельности ДЮООЦ «Красный плёс»	11
1.5. Организация медицинского обеспечения	14
1.6. Организация воспитательной работы	15
1.7. Достижения ДЮООЦ «Красный плёс»	16
1.8. Социальное партнерство	
1.9. SWOT-анализ	18
РАЗДЕЛ II: Концепция развития ДЮООЦ «Красный плёс» (образ желаемого будущего)	20
РАЗДЕЛ III: Механизмы реализации программы развития	22
3.1. Источники финансирования	22
3.2. Обобщённые сроки и этапы программы развития ДЮООЦ «Красный плёс»	22
3.3. План модернизации ДЮООЦ «Красный плёс» (строительство и капитальный ремонт)	23
3.4. План по кадровому обеспечению реализуемых программ и повышению качества предоставляемых услуг	24
РАЗДЕЛ IV. Ожидаемые результаты и оценка эффективности реализации программы развития	25
4.1. Ожидаемые конечные результаты реализации программы развития	25
4.2. Целевые индикаторы (показатели), позволяющие оценить ход реализации программы развития	25

ПАСПОРТ ПРОГРАММЫ

Полное наименование программы развития	Программа развития детско-юношеского образовательно- оздоровительного центра «Красный плёс» филиала ГБПОУ НИК на 2024 -2030 годы (далее – Программа)
Разработчики программы	Коллектив ГБПОУ НИК в составе: Аникиец Александр Алексеевич– и.о. директора ГБПОУ НИК , Горшков Степан Михайлович – директор ДЮООЦ «Красный плёс»
Руководитель программы	
Нормативно-правовое обоснование программы	<p>Вопросы, связанные с отдыхом и оздоровлением детей и подростков, регламентируются:</p> <ul style="list-style-type: none"> ➤ Конституцией Российской Федерации (принята всенародным голосованием 12.12.1993, с изменениями, одобренными в ходе общероссийского голосования 01.07.2020) ➤ Конвенцией о правах ребенка (одобрена Генеральной Ассамблеей ООН 20.11.1989, вступила в силу для СССР 15.09.1990) ➤ Федеральным законом от 29.12.2012 № 273-ФЗ «Об образовании в Российской Федерации» ➤ Федеральным законом от 31.07.2020 № 304-ФЗ «О внесении изменений в Федеральный закон «Об образовании в Российской Федерации» по вопросам воспитания обучающихся» ➤ Федеральным законом от 24.07.1998 № 124-ФЗ «Об основных гарантиях прав ребенка в Российской Федерации» ➤ Федеральным законом от 30.12.2020 № 489-ФЗ «О молодежной политике в Российской Федерации» ➤ Федеральным законом от 16.10.2019 № 336-ФЗ «О внесении изменений в отдельные законодательные акты Российской Федерации в части совершенствования государственного регулирования организации отдыха и оздоровления детей» ➤ Приказом Министерства просвещения РФ от 27.07.2022 № 629 «Об утверждении Порядка организации и осуществления образовательной деятельности по дополнительным общеобразовательным программам» ➤ Приказом Министерства просвещения РФ от 13.03.2019 № 114 «Об утверждении показателей, характеризующих общие критерии оценки качества условий осуществления образовательной деятельности организациями, осуществляющими образовательную деятельность по основным общеобразовательным программам, общеобразовательным программам среднего профессионального образования, основным программам профессионального обучения, дополнительным общеобразовательным программам»

	<ul style="list-style-type: none"> ➤ Распоряжением Правительства Российской Федерации от 29.05.2015 № 996-р «Об утверждении Стратегии развития воспитания в Российской Федерации на период до 2025 года» ➤ Указом Президента Российской Федерации от 21.07.2020 № 474 «О национальных целях развития Российской Федерации на период до 2030 года» ➤ Планом основных мероприятий, проводимых в рамках Десятилетия детства, на период до 2027 года (утвержден распоряжением Правительства Российской Федерации от 23.01.2021 № 122-р) ➤ Государственной программой Российской Федерации «Развитие образования» (утверждена Постановлением Правительства Российской Федерации от 26. 12.2017 № 1642) ➤ Распоряжением Правительства РФ от 31.03.2022 № 678-р «Об утверждении Концепции развития дополнительного образования детей до 2030 года» ➤ Федеральным проектом «Успех каждого ребенка» (утверждён президиумом Совета при Президенте РФ по стратегическому развитию и национальным проектам, протокол от 24.12.2018 № 16.) ➤ Распоряжение Правительства РФ от 29.05.2015 № 996-р «Об утверждении Стратегии развития воспитания в Российской Федерации до 2025 года» ➤ Постановлением Главного государственного санитарного врача РФ от 28.09.2020 № 28 «Об утверждении СП 2.4.3648-20 «Санитарно-эпидемиологические требования к организациям воспитания и обучения, отдыха и оздоровления детей и молодежи» ➤ Постановлением Главного государственного санитарного врача РФ от 28.01.2021 года № 2 «Об утверждении санитарных правил и норм СанПиН 1.2.1.3685-21 «Гигиенические нормативы и требования к обеспечению безопасности и (или) безвредности для человека факторов среды обитания». (раздел VI Гигиенические нормативы по устройству, содержанию и режиму работы организаций воспитания, обучения, отдыха и оздоровления детей и молодёжи)» ➤ ГОСТ Р 52887-2018 «Услуги детям в учреждениях отдыха и оздоровления»
Период реализации программы	2024– 2030 годы
Цель программы	Создание уникального для Нижегородской области профильного образовательного учреждения отдыха и оздоровления детей и студентов СПО туристско-краеведческой, военно-патриотической направленности, увеличение наполняемости лагеря в 2,3 раза (с 80 до 180 человек в смену), с учетом приема детей с ОВЗ
Основные задачи программы (основные	<ol style="list-style-type: none"> 1) Увеличить количества отдыхающих детей в смену до 180 человек, в т.ч. и детей с ОВЗ (с нуля до 30 человек); 2) Создать материально-техническую базу для работы лагеря в круглогодичном режиме;

<p>направления организации деятельности по развитию учреждения)</p>	<p>3) Сохранять и развивать материально-техническую базу ДЮООЦ «Красный плёс» для создания возможности реализации уникальных практикоориентированных программ деятельности лагеря социально-гуманитарной, физкультурно-спортивной и туристско-краеведческой направленности;</p> <p>4) Обеспечить в рамках партнёрского (в т.ч. сетевого взаимодействия) привлечение к реализации профильных программ естественно-научной и туристско-краеведческой направленности профильных организаций и практикующих в данных сферах специалистов;</p> <p>5) Сформировать доступную среду обеспечивающую реализацию образовательных возможностей различным категориям обучающихся, в том числе детьми с ОВЗ;</p> <p>6) Обеспечить ДЮООЦ необходимым количеством сотрудников, имеющих необходимое образование и опыт для работы с детьми с ОВЗ;</p> <p>7) Совершенствовать содержание организационных форм, методов и педагогических технологий дополнительного образования с целью повышения качества предоставляемых услуг</p>
<p>Ожидаемые конечные результаты реализации программы</p>	<p>1) Увеличено количество мест для отдыха и дополнительного образования детей со 80 до 180 человек за смену (в т.ч. детей с ОВЗ с нуля до 30 человек), что позволяет оздоровить до 2700 человек в год (было 1200 по состоянию на 2024 год), в том числе не менее 100 детей с ОВЗ (было ноль по состоянию на 2024 год);</p> <p>2) Создана материально-техническая база для работы лагеря в круглогодичном режиме;</p> <p>4) Обеспечено в рамках партнёрского (в т.ч. сетевого взаимодействия) привлечение к реализации профильных программ естественно-научной и туристско-краеведческой направленности профильных организаций и практикующих в данных сферах специалистов;</p> <p>5) Сформирована доступная среда, обеспечивающая реализацию образовательных возможностей различным категориям обучающихся, в том числе детьми с ОВЗ;</p> <p>6) Усовершенствовано содержание организационных форм, методов и педагогических технологий дополнительного образования с целью повышения качества предоставляемых услуг;</p> <p>7) Созданы качественные дополнительные общеразвивающие программы с использованием интеграции различных направленностей дополнительного образования, удовлетворяющих современным требованиям личности, семьи, общества, государства;</p> <p>8) Усовершенствовано содержание организационных форм, методов и технологий, используемых в оздоровительно-образовательном процессе</p>
<p>Источники финансирования программы</p>	<p>1) Бюджетное финансирование;</p> <p>2) Внебюджетные средства:(приносящая доход деятельность, грантовая поддержка)</p>

Сроки и этапы реализации программы	<p><u>Подготовительный этап (апрель 2024) -выявление перспективных направлений развития ДЮООЦ «Красный плёс»</u> написание Программы развития ДЮООЦ «Красный плёс» на 2024-2030 годы»</p>
	<p><u>Практический этап (март 2024 год – январь 2029 год) – формирование организационных условий, необходимых для реализации Программы развития, апробация поставленных задач ДЮООЦ «Красный плёс», отслеживание целевых показателей, промежуточный мониторинг, внесение корректировок, анализ достигнутых результатов.</u></p>
	<p><u>Обобщающий этап (январь 2030 год – декабрь 2030 год) закрепление созданных прецедентов развития, обобщение и распространение положительного опыта, определение перспектив дальнейшего развития ДЮООЦ «Красный плёс».</u></p>
Краткая аннотация программы	<p>Программа развития ДЮООЦ «Красный плёс» на 2024-2030 годы представляет собой нормативно-управленческий документ, характеризующий достижения и проблемы, основные тенденции, направления педагогического процесса, особенности организации кадрового, методического и инфраструктурного обеспечения, инновационных преобразований, основные планируемые конечные результаты.</p> <p>Программа содержит: информационную справку о ДЮООЦ «Красный плёс» (на основании данных по состоянию на март 2024 года), описание образа желаемого будущего состояния лагеря и описание стратегии и тактики перехода лагеря из существующего в новое, желаемое состояние.</p> <p>Ключевые стратегические изменения в ДЮООЦ «Красный плёс» по итогам реализации настоящей программы развития ДЮООЦ «Красный плёс» ДЮООЦ должны привести к следующим результатам:</p> <ol style="list-style-type: none"> 1. Количество отдыхающих детей в смену увеличено с 80 (2024 год) до 180 человек (в т.ч. детей с ОВЗ разных нозологий); 2. В лагере созданы условия для приёма детей с ОВЗ (разных нозологий); 3. Создана современная материально-техническая база для работы ДЮООЦ в круглогодичном режиме; 4. Создана материально-техническая база и сформирован кадровый состав, позволяющий реализовать в ДЮООЦ уникальные практик ориентированные программы деятельности лагеря социально-гуманитарной, физкультурно-спортивной и туристско-краеведческой направленности
Система организации контроля за выполнением программы	<p>Контроль за реализацией программы осуществляется:</p> <ol style="list-style-type: none"> 1) на заседаниях учреждения и совещаниях директора учреждения с директором ДЮООЦ «Красный плёс» 2) в ходе организации системного мониторинга реализации Программы. <p>Результаты контроля публикуются на официальном сайте ДЮООЦ «Красный плёс»</p>

РАЗДЕЛ I. ИНФОРМАЦИОННАЯ СПРАВКА О ТЕКУЩЕМ

СОСТОЯНИИ ДЮООЦ «Красный плёс»

1.1. Наименование и основные сведения об организации

ДЮООЦ «Красный плёс» является структурным подразделением юридического лица ГБПОУ «Нижегородский индустриальный колледж»

Таблица 1 – Основные сведения об организации

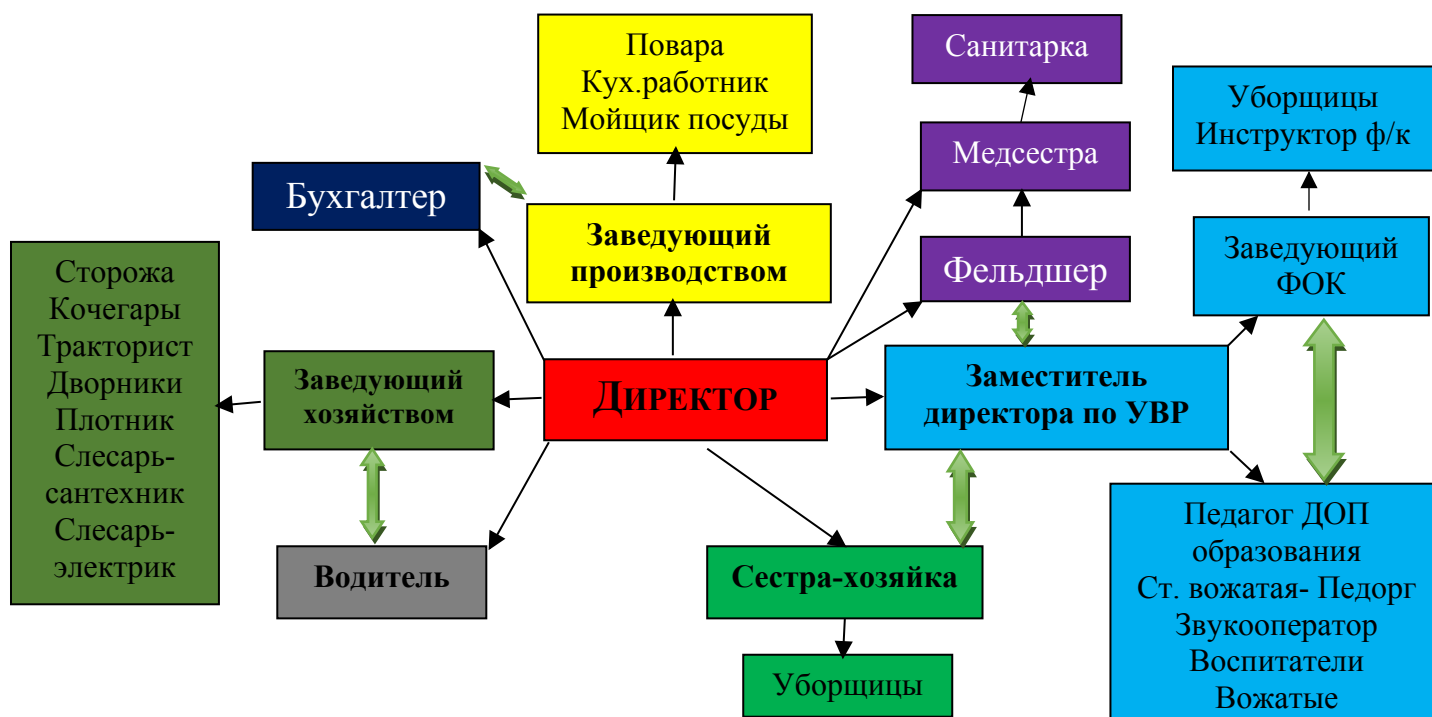
Полное название организации	Детско-юношеский образовательно-оздоровительный центр «Красный плёс»
Сокращённое наименование	ДЮООЦ «Красный плёс»
Наименование учредителя ГБПОУ НИК, его место нахождения, график работы, справочный телефон, адрес сайта в сети Интернет, e-mail	Министерство образования и науки Нижегородской области
	603950, г. Нижний Новгород, ул. Ильинская, 18
	(831) 433-24-51 89524638874
	Министр образования и науки Нижегородской обл Пучков Михаил Юрьевич
Местонахождение учреждения, телефоны, адреса электронной почты	<p>эл. адрес: nik_suz@mail.52gov.ru Дата регистрации 18.10.1994 Юридический адрес: 603016, Нижегородская область, город Нижний Новгород, улица Юлиуса Фучика, 12 А Почтовый адрес: 603016, Нижегородская область, город Нижний Новгород, улица Юлиуса Фучика, 12 А</p> <p>Местонахождение ДЮООЦ «Красный плёс» 606602 Нижегородская область, Семёновский район, д. Красное плесо Территория ДЮООЦ находится в лесу, с левой стороны дороги на д. Лещево в Семёновском районе на расстоянии 100 км. от города Нижний Новгород. Ближайший населённый пункт - деревня Хахалы – 4 км.</p>
Территория ДЮООЦ «Красный плес»	Площадь земельного участка лагеря составляет 9,3 га, а площадь озеленения – 85 %.
Количество отдыхающих детей в смену (в год) по состоянию на 2024 год	80 (1200 человек)
Адрес официального сайта	https://www/kples.ru
Дата создания организации	ДЮООЦ «Красный плес» построен в 1985 году

<p>Этапы развития</p>	<p>Детский оздоровительный лагерь «Красный плёс» был построен в 1985 году Предприятием «Новая сосна» входящим в состав Горьковского автомобильного завода для детей сотрудников ,1991 году был передан Департаменту образования Нижегородской области и с этой поры работает как детско-юношеский оздоровительно-образовательный центр .</p>
<p>Реквизиты лицензий</p>	<p>1) лицензия на право ведения образовательной деятельности (образовательная деятельность, осуществляемая образовательными организациями, организациями, осуществляющими обучение, а также индивидуальными предпринимателями, за исключением индивидуальных предпринимателей, осуществляющих образовательную деятельность непосредственно, лицензирование которой осуществляют органы исполнительной власти субъектов Российской Федерации, осуществляющие переданные полномочия Российской Федерации в сфере образования)</p> <p>2) лицензия на осуществление медицинской деятельности: медицинская деятельность № ЛО-52-01-004908 от 02.07.2015 г. и ЛО-52-01-005044 от 11.09.2015 г. , № Л041-01134-33/00572787 от 05.02.2018 г.</p>
<p>Устав ГБПОУ НИК</p>	<p>Утвержден Приказом</p>
<p>Основной и дополнительные ОКВЭД организации</p>	<p>85.21 Образование профессиональное среднее, 18.11 Печатание газет, 43.29 Производство прочих строительно-монтажных работ, 43.99 Работы строительные специализированные прочие, не включенные в другие группировки, 49.39 Деятельность прочего сухопутного пассажирского транспорта, не включенная в другие группировки, 55.20 Деятельность по предоставлению мест для краткосрочного проживания, 56.29.2 Деятельность столовых и буфетов при предприятиях и учреждениях, 58.29 Издание прочих программных продуктов, 59.20 Деятельность в области звукозаписи издания музыкальных произведений, 62.01 Разработка компьютерного программного обеспечения, 62.03 Деятельность по</p>

управлению компьютерным оборудованием, 63.11 Деятельность по обработке данных, предоставление услуг по размещению информации и связанная с этим деятельность, 63.99 Деятельность информационных служб прочая, не включенная в другие группировки, 63.99.1 Деятельность по оказанию консультационных и информационных услуг, 70.22 Консультирование по вопросам коммерческой деятельности и управления, 74.10 Деятельность специализированная в области дизайна, 74.90 Деятельность профессиональная, научная и техническая прочая, не включенная в другие группировки, 79.90 Услуги по бронированию прочие и сопутствующая деятельность, 82.19 Деятельность по фотокопированию и подготовке документов и прочая специализированная вспомогательная деятельность по обеспечению деятельности офиса, 82.30 Деятельность по организации конференций и выставок, 85.30 Обучение профессиональное, 85.41 Образование дополнительное детей и взрослых, 85.41.9 Образование дополнительное детей и взрослых, не включенное в другие группировки, 85.41.91 Деятельность по организации отдыха детей и их оздоровления, 85.42 Образование профессиональное дополнительное, 86.10 Деятельность больничных организаций, 86.21 Общая врачебная практика, 86.90.9 Деятельность в области медицины прочая, не включенная в другие группировки, 90.01 Деятельность в области исполнительских искусств, 90.03 Деятельность в области художественного творчества, 90.04 Деятельность учреждений культуры и искусства, 91.01 Деятельность библиотек и

	архивов, 91.02 Деятельность музеев, 93.13 Деятельность фитнес-центров, 93.29.9 Деятельность зрелищно-развлекательная прочая, не включенная в другие группировки, 95.21 Ремонт электронной бытовой техники, 96.09 Предоставление прочих персональных услуг, не включенных в другие группировки 85.41.91 Деятельность по организации отдыха детей и их оздоровления
--	--

Таблица 2- Организационная структура ДЮООЦ «Красный плёс»



1.2. Кадровое обеспечение ДЮООЦ «Красный плёс»

Педагогические кадры – это руководители всех уровней, педагоги-организаторы, педагоги дополнительного образования, инструкторы по физкультуре, воспитатели. Современные успешные педагоги – это педагоги, реагирующие на новые социальные ожидания и запросы, мобильные, способные к творческому росту и профессиональному самосовершенствованию, к восприятию и созданию инноваций.

Профессиональное развитие педагогических кадров, планируемое в данной Программе, основано на следующих основных положениях:

- изучение, обобщение и внедрение инновационного опыта лучших учреждений дополнительного образования и сферы детского отдыха;
- преемственность между традиционной системой сопровождения педагогов и современными тенденциями в области образования и воспитания;

- активное использование имеющегося продуктивного педагогического опыта педагогов Учреждения с целью «внутриучрежденческого обучения»;
- акцентирование на субъектной позиции педагога;
- включение педагогического коллектива в инновационную деятельность – не цель, а средство, позволяющее предоставлять услуги, отвечающие современным требованиям потребителя (государство, общество, родитель (законный представитель), ребенок), способствовать развитию образовательного учреждения («инновация не ради инновации»).

Цель кадровой политики Учреждения- развитие педагогических кадров, направленное на достижение ими новых, качественных образовательных и воспитательных результатов, отвечающих запросам современного общества.

Задачи кадровой политики:

- повышение уровня инновационного потенциала педагогического коллектива;
- развитие профессиональных компетенций педагогических кадров, способствующих повышению качества образования на современном этапе, в том числе при работе с детьми ОВЗ (слабослышащими);
- разработка и организация системы мониторинга результативности педагогической деятельности;
- привлечение молодых профессиональных педагогов;
- воспитание собственных педагогических кадров.

Критерии оценки результатов кадровой политики Учреждения:

- наличие новой методической продукции на бумажных, электронных носителях и web-ориентированных материалов;
- новые формы и технологии обучения и воспитания,
- динамика внедрения педагогами образовательных и воспитательных технологий, в т.ч. инклюзивных;
- отсутствие дефицита кадров.

Принципы работы педагогического коллектива:

- системный подход (использование системы взаимоотношений личности и среды: ребёнок–семья – педагог – социальная среда – школьная среда - профессиональная среда - временный детский коллектив);
- личностная, креативная и профессиональная компетентность специалистов, работающих с детьми и подростками;
- психологическая безопасность (педагогическая компетентность, надежность и ответственность специалистов, индивидуальный подход);
- комплексный подход (сочетание личностно-ориентированной педагогики и современных практических методов);
- целостность развития (учет всех сфер развития личности).

Укомплектованность кадрами.

В ДЮООЦ предусмотрено 38 штатных единиц, из них постоянных ставок в лагере - 18, а временных (на период летней оздоровительной кампании) - (таблица 3). Количество ставок педагогических работников, медицинских, пищеблока, административно-хозяйственного и другого персонала приведено в таблице 4.

В период летней оздоровительной кампании в Учреждении на основе договоров работают педагоги образовательных учреждений г. Нижнего Новгорода, других городов, а также студенты, прошедшие соответствующую подготовку:

- Педагоги из общеобразовательных организаций, учреждений дошкольного образования и педагогических училищ Нижегородской области (набор педагогического состава для ДЮООЦ);

- Студенческие педагогические отряды Нижегородского регионального отделения Молодёжной общероссийской общественной организации «Российские Студенческие Отряды». (работа членов организации на базе ДЮООЦ).

Таблица 3- Штатное расписание ДЮООЦ «Красный плёс»

3.	Сведения о штатной численности организации						
	Наименование должностей	Количество (человек)			Образовательный уровень		
		по штатному расписанию	В наличии, в том числе		высшее	высшее специальное	среднее специальное
в штате лагеря	по договору						
3.1.	Административный-персонал:	3	3		3		
	- начальник (директор лагеря)	1	1		1		
	- заместитель директора по УВР	1	1		1		
	Зав ФОКом	1	1		1		
3.2.	Педагогические работники:	15	4		2	3	
	- старший вожатый	1	1		1	1	
	- воспитатели	7	0				
	- вожатые	4	0				
	- педагог-организатор	1	1		1		
	-педагог доп. образования	1	1			1	
	-звукооператор	1	1			1	
	- инструктор физкультуры	1	0				
3.3.	Другие (указать какие)	3	3		1	2	
	-бухгалтер	1	1		1		

	- заведующий хозяйством	1	1					
	- заведующий производством	1	1				1	
3.4.	Медицинские работники:	3	2		1		1	
	- фельдшер	1	0		1		0	
	- медсестра	1	1				1	
	- Санитарка	1	0					
3.5	Работники пищеблока	8	7				7	
3.6.	Обслуживающий персонал	31	18				13	
3.7.	Студенческий подотряд (указать название подотряда, учебное заведение, количество человек)							-
3.8.	Количество студентов, трудоустроенных самостоятельно							-

1.4. Оценка условий материально-технических условий и финансового обеспечения жизнедеятельности ДЮООЦ «Красный плёс»

Ежегодно ведется подготовка ДЮООЦ «Красный плёс» к летнему и зимнему сезонам по благоустройству территории лагеря, проведению текущего ремонта зданий, подготовке мест отдыха детей и спортивных объектов к летнему сезону.

Созданы безопасные условия:

- антитеррористические;
- обеспечение санитарно-эпидемиологического благополучия;
- охрана труда и техника безопасности;
- обеспечение противопожарной безопасности;
- обеспечение электробезопасности;

Земельный участок – вид права: постоянное (бессрочное) пользование/свидетельство о государственной регистрации права - Свидетельство о гос. регистрации права 52-АВ № 442740

Вид земель: земли особо охраняемых территорий и объектов, разрешённое использование: для размещения детского оздоровительного лагеря.

Кадастровый (условный) номер: 52:12:0800104:664 (Площадь 72 559 кв.м., адрес (местонахождение) объекта: Нижегородская область, г. Семёнов, д. Красное плесо, ДЮООЦ «Красный плёс».

Таблица 5 – Финансово-экономическая деятельность

Год	ПФХД – общая сумма		Капитальный ремонт, руб.	Текущий ремонт, руб.	
	Бюджетные средства	Внебюджетные средства		Бюджетные средства	Внебюджетные средства
2019	18 480 920		0	356 400	0
	14 739 600	3 741 320			
2020 *пандемия)	5 923 600		0	1 563 400	0
	5 923 600	0			

2021	19 953 300				
	15 631 700	4 321 600	0	324 000	0
2022	24 422 500				
	17 531 000	6 891 500	0	2 902 939	0
2024	28 300 000				
	18 782 300	9 517 700	0	3 654 978	0

1.5. Организация медицинского обеспечения

В лагере каждый год проходит плановый медосмотр. Медицинские работники проводят первичный, промежуточный, итоговый осмотр общего состояния детей -кожных покровов, видимых слизистых, волосистой части головы, измеряют АД, рост, вес, оценивают динамометрию, спирометрию. Информация по результатам медицинского осмотра вносится в журнал «Оценка оздоровительного эффекта детей».

Ежедневно осуществляется систематический контроль за состоянием здоровья детей, соблюдением режима дня с целью максимального пребывания детей на открытом воздухе, за правильной организацией подвижных и спортивных игр. Медицинскими работниками проводится просветительская работа среди детей и персонала.

Медицинский персонал осуществляет ежедневный контроль за организацией питания, санитарного состояния пищеблока, внутреннего распорядка дня, санитарного состояния корпусов для проживания детей (ведется «Экран чистоты», в котором выставляются оценки. По окончании смены подводятся итоги конкурса «Самый чистый отряд» награждается грамотой и сладким призом).

Таким образом, в ДЮООЦ создаются благоприятные условия для оздоровления и развития детей, проявления их социальной активности, формирования социально положительной жизненной позиции и стремления вести здоровый образ жизни.

1.6. Организация воспитательной работы в ДЮООЦ «Красный плёс».

В ДЮООЦ «Красный плёс» утверждена соответствующая федеральным рекомендациям Рабочая программа воспитания ДЮООЦ «Красный плёс», которая содержит подробное описание организации воспитательного процесса в организации. Программа ежегодно, начиная с 2020 года (в преддверии летней оздоровительной кампании) актуализируется. Также ежегодно разрабатываются программы деятельности ДЮООЦ на 1-5 смены. Одной из центральных тем в программах ДЮООЦ «Красный плёс» является ориентирование на детей занимающихся спортом и ставит перед собой задачи личностного роста молодого спортсмена. (физкультурно-спортивной направленность).

Представленные дополнительные общеобразовательные - общеразвивающие программы ДЮООЦ «Красный плёс» соответствуют требованиям, предъявляемым к общеразвивающим программам и рекомендованы к реализации. Цели и задачи программ соответствуют социальному заказу и общественно-государственным потребностям. Дети посещают мастер-классы, секции и кружки и по интересам, которые проводятся под руководством квалифицированных специалистов.

Выбор программ зависит от запроса родителей (законных представителей), детей и кадровых ресурсов в учреждения в конкретную смену. В каждую смену реализуются ДООП по четырем направленностям: художественная, туристско-краеведческая, физкультурно-

спортивная, социально-гуманитарная.

Работа объединений дополнительного образования в подходящих для этого помещениях и территориях: в отдельно стоящем корпусе – доме творчества, на волейбольной площадке (находится на территории центра), физкультурно – оздоровительном комплексе круглогодичного действия, летней эстраде, беговой дорожке, стадионе (находится за территорией центра).

Таблица 6- Традиционные программы дополнительного образования, реализуемые в ДЮООЦ «Красный плёс»

№	Наименование программы дополнительного образования	Год разработки	Направленность программы	Срок реализации - смена
1	«Очумелые ручки»	2024	Художественная	18 часов
2	«Юный мыловар»	2024	Художественная	10 часов
3	«Фенечка»	2024	Художественная	10 часов
4	«Дизайнер» - студия росписи по ткани	2024	Художественная	18 часов
5	«Моделирование»	2014	Художественная	10 часов
6	«АРТ гипс»	2024	Художественная	10 часов
7	«Рисование»	2022	Естественно-научная	18 часов
8	«Игроленд»	2024	Социально-педагогическая	10 часов
9	«Шахматы»	2024	Физкультурно-спортивная	18 часов
10	«Пресс-центр»	2024	Социально-гуманитарная	18 часов
11	«Шашки»	2024	Физкультурно-спортивная	18 часов
12	«Танцы» хореографическая студия	2024	Художественная	18 часов
13	«Компас»	2024	Туристско-краеведческая	18 часов
14	«Чистый звук»	2024	Художественная	18 часов

Программы, которые реализуются в ДЮООЦ «Красный плёс» разработаны с учетом возрастных и психологических особенностей детей, и направлены на полную занятость свободного времени каждого ребенка и включают в себя несколько направлений.

1.7. Достижения ДЮООЦ «Красный плёс»

За годы работы учреждением накоплен огромный опыт организации каникулярного отдыха и оздоровления детей.

1.8. Социальное партнёрство

Официальными социальными партнерами ДЮООЦ «Красный плёс» являются около 15 учреждений городского, регионального и всероссийского уровня, среди которых государственные учреждения, общественные организации, образовательные и спортивные

организации, СМИ, медицинские учреждения, частные организации.

Направление сотрудничества	Партнеры
<p>Партнерство регионального уровня и муниципального уровня</p>	<ul style="list-style-type: none"> - ГБУДО НЦ «Сфера»; - Нижегородское региональное отделение Российского движения детей и молодежи «Движение Первых»; - Центр опережающей профессиональной подготовки (ЦОПП) Нижегородской области; - Автономная некоммерческая организация «Учебный спортивно-патриотический центр «Партизан»; - Нижегородское отделение Общероссийской общественно-государственной просветительской организацией «Российское общество «Знание»; - Клуб директоров загородных лагерей «Нижегородское содружество»; - АНО «Учебный спортивно-патриотический центр «Партизан» - Фабрика «Хохломская роспись» г. Семенов; - Администрация д. Хахалы.; - Дом культуры д. Хахалы; - Нижегородское региональное отделение Молодёжной общероссийской общественной организации «Российские Студенческие Отряды»
<p>Кадровое обеспечение</p>	<ul style="list-style-type: none"> - Центр опережающей профессиональной подготовки (ЦОПП) Нижегородской области; - Автономная некоммерческая организация «Учебный спортивно-патриотический центр «Партизан»; - Государственные бюджетные профессиональные образовательные учреждения Нижегородской области: Борский Губернский колледж, Дзержинский педагогический колледж, Лукояновский Губернский колледж, Нижегородский Губернский колледж, Павловский техникум народных художественных промыслов России, Семеновский индустриально-художественный техникум, Уренский индустриально-энергетический техникум; - Педагогические училища Нижегородской области (набор педагогического состава для ДЮООЦ); - Студенческие педагогические отряды Нижегородского регионального отделения Молодёжной общероссийской общественной организации «Российские Студенческие Отряды». (работа членов организации на базе ДЮООЦ).
<p>Обеспечение безопасности центра, формирование у детей и сотрудников навыков безопасного поведения</p>	<ul style="list-style-type: none"> - ОДН отдела полиции Семёновского район; - МЧС (пожарная часть г. Семёнов)

<p>Обеспечение выполнения санитарно-эпидемиологических требований, сохранение и укрепление здоровья детей, приобщение к занятиям спортом</p>	<p>Филиал ФБУЗ «Центр гигиены и эпидемиологии в Нижегородской области в Семеновском, Варнавинском, Краснобаковском, Уренском районах Нижегородской области .</p>
<p>Информирование общественности о деятельности центра</p>	<p>Проекты и все новости всегда освещаются в социальных сетях, на официальном сайте ДЮООЦ «Красный плес» www.kples.ru и местных СМИ. Будут организованы пресс-релизы и мероприятия для информирования общественности. https://vk.com/krasnplesnn https://t.me/KrasnyPlesCamp</p>

1.8. SWOT-анализ

Таблица 8 - SWOT-анализ ДЮООЦ «Красный плёс»

Внутренние сильные стороны ДЮООЦ	Внутренние слабые стороны ДЮООЦ
<ul style="list-style-type: none"> ➤ Нахождение ДЮООЦ «Красный плёс» в составе юридического лица ГБПОУ НИК даёт уникальную возможность привлечения ресурсов других структурных подразделений ГБПОУ НИК (особенно таких структурных подразделений как ЦООП,) узнаваемость лагеря среди клиентов, устойчивый положительный имидж ДЮООЦ «Красный плёс» и высокая оценка работы лагеря со стороны профессионального сообщества и потребителей его услуг ➤ Высокая сохранность контингента детей на протяжении всей летней оздоровительной компании; ➤ Достаточно квалифицированный кадровый состав; ➤ Наличие широкого спектра образовательных программ различной направленности. 	<ul style="list-style-type: none"> ➤ Наличие необходимых зданий и помещений для организации оздоровления, отдыха и досуга для детей с ОВЗ ➤ Требуется дальнейшая адаптация имеющихся дополнительных общеобразовательных общеразвивающих программ для обучения лиц с ограниченными возможностями здоровья с учетом особенностей их психофизического развития, индивидуальных возможностей ➤ Практически отсутствует высокоскоростное интернет - соединение, что обуславливает недостаточный уровень использования информационно-коммуникационных технологий ➤ При реализации профильных смен естественно-научной и туристско-краеведческой направленности требуется привлечение высокопрофессиональных специалистов с соответствующими знаниями и компетенциями
<p>Внешние возможности организации</p>	<p>Внешние угрозы организации</p>

<ul style="list-style-type: none"> ➤ Наличие в достаточной близости крупного центра народной культуры и промыслов (Фабрика «Хохломская роспись») даёт уникальную возможность реализации уникальных смен туристско-краеведческой направленности ➤ Значительный рост в последние годы внимания и поддержки (нормативно-правовой, инфраструктурной, материальной) проектов для детей с ОВЗ даёт возможность ДЮООЦ «Красный плес» увеличить количеством отдыхающих детей с ОВЗ и привлечь дополнительные внешние ресурсы для модернизации инфраструктуры ДЮООЦ (увеличения количества отдыхающих в лагере, улучшение качества инфраструктурных объектов) 	<ul style="list-style-type: none"> ➤ Изменения законодательства в области дополнительного образования приводит к незапланированному изменению целей и содержания деятельности учреждения. ➤ Недостаточна финансовая поддержка модернизации запланированных изменений ➤ Влияние увеличения документооборота разных форм отчетности на эффективность учреждения (снижение временных возможностей сотрудников для осуществления реальной деятельности)
--	--

**РАЗДЕЛ II. КОНЦЕПЦИЯ РАЗВИТИЯ
ДЮООЦ «КРАСНЫЙ ПЛЕС»
(образ желаемого будущего)**

По результатам анализа существующего состояния ДЮООЦ «Красный плес», его места в системе социальных связей, достигнутого уровня его развития, существующих возможностей и угроз были определены: цель и основные направления-ключевые задачи развития организации на период «2024-2030 годы».

Цель реализации программы развития ДЮООЦ «Красный плес»: Создание уникального для Нижегородской области профильного образовательного учреждения отдыха и оздоровления детей естественнонаучной (зоологическая и экологическая специализации) и туристско-краеведческой направленности, увеличение наполняемости лагеря в 2 раза (с 80 до 180 человек в смену), с учетом приема детей с ОВЗ и перевод лагеря с летнего в круглогодичный режим работы.

Основные направления-ключевые задачи:

- 1) Увеличить количества отдыхающих детей в смену до 140 человек, в т.ч. и детей с ОВЗ (с нуля до 30 человек);
- 2) Создать материально-техническую базу для работы лагеря в круглогодичном режиме;
- 3) Сохранять и развивать материально-техническую базу ДЮООЦ «Красный плес» для создания возможности реализации уникальных практикоориентированных программ деятельности лагеря естественнонаучной и туристско-краеведческой направленности;
- 4) Обеспечить в рамках партнёрского (в т.ч. сетевого взаимодействия) привлечение к реализации профильных программ естественно-научной и туристско-краеведческой направленности профильных организаций и практикующих в данных сферах специалистов;
- 5) Сформировать доступную среду обеспечивающую реализацию образовательных возможностей различным категориям обучающихся, в том числе детьми с ОВЗ;
- 6) Совершенствовать содержание организационных форм, методов и педагогических технологий дополнительного образования с целью повышения качества предоставляемых услуг.

По итогам реализации программы развития будет:

- 1) Увеличено количество мест для отдыха и дополнительного образования детей с 80 до 180 человек за смену (в т.ч. детей с ОВЗ с нуля до 30 человек), что позволяет оздоровить до 2880 человек в год (было менее 1200 по состоянию на 2024 год), в том числе не менее 200 детей с ОВЗ (было ноль по состоянию на 2024 год);
- 2) Создана материально-техническая база для работы лагеря в круглогодичном режиме.
- 3) Осуществлена реконструкция старых и построены новые объекты инфраструктуры лагеря, позволяющие реализовывать уникальные практикоориентированные программы деятельности лагеря (естественнонаучной и туристско-краеведческой направленности);
- 4) Обеспечено в рамках партнёрского (в т.ч. сетевого взаимодействия) привлечение к реализации профильных программ естественно-научной и туристско-

краеведческой направленности профильных организаций и практикующих в данных сферах специалистов;

5) Сформирована доступная среда, обеспечивающая реализацию образовательных возможностей различным категориям обучающихся, в том числе детьми с ОВЗ;

6) Усовершенствовано содержание организационных форм, методов и педагогических технологий дополнительного образования с целью повышения качества предоставляемых услуг;

7) Созданы качественные дополнительные общеразвивающие программы с использованием интеграции различных направленностей дополнительного образования, удовлетворяющих современным требованиям личности, семьи, общества, государства;

8) Усовершенствовано содержание организационных форм, методов и технологий, используемых в оздоровительно-образовательном процессе.

Конкретные действия, которые необходимо предпринять для реализации ключевых задач № 1,2,3 и 4 (частично) отражены в разделе III. «Механизмы реализации программы развития».

В процессе реализации программы развития ДЮООЦ планируется специализация лагеря на программах естественнонаучного и туристско-краеведческого направления. Это, во-многом, обусловлено особенностями географического месторасположения лагеря.

По туристско-краеведческому направлению планируется:

1) Организация профильных отрядов и профильных смен туристской направленности. На территории ДЮООЦ будет обустроена туристская зона и палаточный городок. Поблизости расположен Керженский заповедник, что даёт дополнительный потенциал для развития этого направления;

2) Развитие традиционного для ДЮООЦ «Красный плес» краеведческого направления, изучение истории, культуры и традиций народов страны, в целом, и «малой родины», в частности. Лагерь расположен в Семёновском районе Нижегородской области, где находится известная фабрика «Хохломская роспись». Располагающиеся вблизи лагеря старые поселения также дают прекрасные возможности для практического изучения истории и культуры «малой родины»

РАЗДЕЛ III. МЕХАНИЗМЫ РЕАЛИЗАЦИИ ПРОГРАММЫ РАЗВИТИЯ

3.1. Источники финансирования

Реализация программы требует финансирования из бюджета и вне бюджета (за счёт приносящей доход деятельности, грантовой поддержки).

3.2. Обобщённые сроки и этапы программы развития ДЮООЦ «Красный плёс»

Таблица 9 - Обобщённые сроки и этапы программы развития ДЮООЦ «Красный плёс»

3.3. План модернизации ДЮООЦ «Красный плёс» (строительство и капитальный

ремонт)

Таблица 10 - План модернизации ДЮООЦ «Красный плёс» (строительство и капитальный ремонт)

3.4. План по кадровому обеспечению реализуемых программ и повышению качества

п/п	Вид работ	Строительство и капитальный ремонт						
		2024	2025	2026	2027	2028	2029	2030
1	Приобретение и установка в столовой нового оборудование –Пароконвектомат ,линия раздачи ,холодильное оборудование,технологическое оборудование	+						
2	Капитальный ремонт 2-х этажного спального корпуса установка нового вентилированного фасада,замена кровли		+					
3	Строительство очистных сооружений			+				
4	Капитальный ремонта столовой ДЮООЦ «Красный плес», в т.ч. у увеличение количества посадочных мест и обеспечение доступности для детей м ОВЗ (в рамках софинансирования расходных обязательств субъектов РФ на осуществление мероприятий, направленных на создание современной инфраструктуры отдыха детей и их оздоровления, предполагаемый объём финансирования 34 853 тыс. рублей)				+			
5	Газификация территории лагеря				+			
6	Устройство нового забора, наружного освещения, системы видеонаблюдения по периметру лагеря	+						
7	Капитальный ремонт системы наружного водоснабжения и отопления корпусов				+			
8	Строительство 2-х новых быстровозводимых корпусов на 50 койко-мест каждый, в т.ч. для детей с ОВЗ (всего на 100 мест)		+					
9	Установка новых игровых и спортивных площадок				+			
10	Устройство новой летней эстрады со сценой			+				
11	Строительство культурно-спортивного корпуса. Строительство учебно-лабораторного модуля для организация кружковой работы, в т.ч. и исследовательского характера (естественнонаучное направление)						+	
12	Устройство туристская зоны, палаточного городка			+				

предоставляемых услуг

План по кадровому обеспечению реализуемых программ и повышения качества предоставляемых услуг описывает механизмы реализаций 3-х задач данной программы

развития:

- Задача «№ 4) Обеспечить в рамках партнёрского (в т.ч. сетевого взаимодействия) привлечение к реализации профильных программ естественно-научной и туристско-краеведческой направленности профильных организаций и практикующих в данных сферах специалистов»;
- Задача «№ 6) Обеспечить ДЮООЦ необходимым количеством сотрудников, имеющих необходимое образование и опыт для работы с детьми с ОВЗ»;
- Задача «№ 7) Совершенствовать содержание организационных форм, методов и педагогических технологий дополнительного образования с целью повышения качества предоставляемых услуг».

Таблица 11 - План по кадровому обеспечению реализуемых программ и повышению качества предоставляемых услуг

п / п	Организационные мероприятия	2024 год	2025 год	2026 год	2027 год	2028 год	2029 год	2030 год
1	Заключение соглашений с партнёрскими организациями, имеющими опыт в реализации программ естественнонаучной и туристско-краеведческой направленности, поиск специалистов (педагогов) данных направлений			+	+	+	+	+
2	Поиск новых сотрудников, имеющих необходимое образование и опыт для работы с детьми с ОВЗ», переподготовка (в случае необходимости) работающих в организации педагогов	+	+	+	+	+	+	+
3	Разработка профильных смен естественнонаучной и туристско-краеведческой направленности					+	+	+

IV. ОЖИДАЕМЫЕ РЕЗУЛЬТАТЫ И ОЦЕНКА ЭФФЕКТИВНОСТИ РЕАЛИЗАЦИИ ПРОГРАММЫ РАЗВИТИЯ ДЮООЦ «Красный плёс»

4.1. Ожидаемые конечные результаты реализации Программы развития:

- 1) Увеличено количество мест для отдыха и дополнительного образования детей со 80 до 180 человек за смену (в т.ч. детей с ОВЗ с нуля до 30 человек), что позволяет оздоровить до 2880 человек в год (было менее 1200 по состоянию на 2024 год), в том числе не менее 120 детей с ОВЗ (было ноль по состоянию на 2024 год);
- 2) Создана материально-техническая база для работы лагеря в круглогодичном режиме;
- 3) Реконструированы старые и построены новые объекты инфраструктуры лагеря, позволяющие реализовывать уникальные практикоориентированные программы деятельности лагеря (естественнонаучной и туристско-краеведческой направленности);
- 4) Обеспечено в рамках партнёрского (в т.ч. сетевого взаимодействия) привлечение к реализации профильных программ естественно-научной и туристско-краеведческой направленности профильных организаций и практикующих в данных сферах специалистов;
- 5) Сформирована доступная среда, обеспечивающая реализацию образовательных возможностей различным категориям обучающихся, в том числе детьми с ОВЗ;

- 6) Усовершенствовано содержание организационных форм, методов и педагогических технологий дополнительного образования с целью повышения качества предоставляемых услуг
- 7) Созданы качественные дополнительные общеразвивающие программы с использованием интеграции различных направленностей дополнительного образования, удовлетворяющих современным требованиям личности, семьи, общества, государства.

4.2. Целевые индикаторы (показатели), позволяющие оценить ход реализации программы Развития

Для оценки эффективности реализации Программы развития используется система целевых индикаторов, которые отражают выполнение мероприятий Программы развития, характеризуют текущие и конечные результаты, обеспечивают мониторинг их динамики за оцениваемый период с целью уточнения степени решения задач и выполнения программных мероприятий.

Таблица 12- Целевые индикаторы (показатели) для оценки результативности Программы

№	Индикаторы и показатели эффективности (по итогам реализации программы в 2030 году)	Единица измерения, значение
1	Количество детей, отдыхающих в ДЮООЦ «Красный плес» в одну смену в т.ч. детей с ОВЗ	чел./140 чел./30
2	Количество детей, которые одновременно могут отдохнуть в лагере в осенне-весенний период в т.ч. детей с ОВЗ	Чел./100 30
3	Количество профильных смен туристской ,военно-патриотической направленности в год	Ед./не менее 16
4	Качество программ профильных смен естественнонаучной и туристско-краеведческой направленности (победы или призовые места на конкурсах программ, отзывы образовательных организаций и партнёров о программе, независимая оценка качества образования)	Количество наград, отзывов, результаты независимой оценки качества образования
5	ДЮООЦ педагогов, владеющих инклюзивными технологиями.	%, 10
6	ДЮООЦ родителей, удовлетворенных образовательными технологиями и формами организации отдыха и оздоровления детей	%. 99

Директор

С.М. Горшков

Информационная справка

Детско-юношеский оздоровительно-образовательный центр «Красный плёс» создан был основан в 1985 году Предприятием «Новая сосна» входящим в состав Горьковского автомобильного завода для детей сотрудников. В 1991 году был передан Департаменту образования Нижегородской области и с этой поры работает как Детско-юношеский оздоровительно-образовательный. На балансе ГБПОУ «Нижегородский индустриальный колледж» находится филиал Детско-юношеский оздоровительно-образовательный центр «Красный плес».

ДЮООЦ «Красный плес» филиал ГБПОУ «Нижегородский индустриальный колледж», расположен в Нижегородской обл., Семеновский р-н, д. Хахалы в лесах Керженского заповедника. ДЮООЦ «Красный плёс» работает в круглогодичном режиме и реализует на своей базе 12 смен дополнительного образования различной направленности. В летний период центр размещает около 600 детей (120 детей в смену).

Уникальное географическое расположение ДЮООЦ «Красный плёс», вблизи которого расположены: , в 25 км. г. Семенов – столица Золотой Хохломы (<https://vk.com/semenovmuseum>) и Керженский заповедник (<https://vk.com/club67592630>) в 40 км.

Директор ДЮООЦ «Красный плёс»: Горшков Степан Михайлович. Стаж работы в должности - 28 лет

Сайт ДЮООЦ «Красный плёс»: www.kples.ru. И www.niknn.ru

Телефон: 8 (831) 6238874

Электронная почта: ples.k@mail.ru

Реквизиты:

ГОСУДАРСТВЕННОЕ БЮДЖЕТНОЕ ПРОФЕССИОНАЛЬНОЕ ОБРАЗОВАТЕЛЬНОЕ УЧРЕЖДЕНИЕ "НИЖЕГОРОДСКИЙ ИНДУСТРИАЛЬНЫЙ КОЛЛЕДЖ" (ГБПОУ НИК)

Исполняющий обязанности директора Аникиец Александр Алексеевич, действующий на основании приказа от 20.04.2022 № 258-к

ОГРН 1025202273854 от 9 декабря 2002 г.

ИНН/КПП 5256009202 / 525601001

Тел. 8 (831) 282-66-06

эл. адрес: nik_suz@mail.52gov.ru

Дата регистрации 18.10.1994

Юридический адрес: *603016, Нижегородская область, город Нижний Новгород, улица Юлиуса Фучика, 12 А*

Почтовый адрес: *603016, Нижегородская область, город Нижний Новгород, улица Юлиуса Фучика, 12 А*

Коды статистики:

ОКПО 02509305

ОКАТО 22401362000

ОКТМО 22701000001

ОКФС 13

ОКОГУ 2300223

ОКОПФ 75203

Директор

С.М. Горшков